

# Monteringsanvisning/skötselråd

## Trafikbuffert 80 km, färdigmonterad 2 travar, med matta, enligt 2000/70 2m

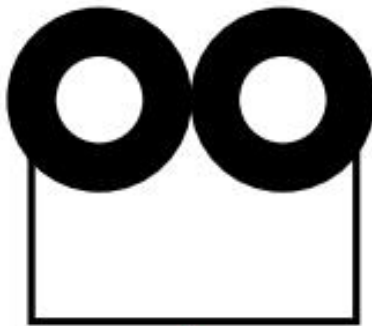
Artnr: 13002

Får användas på vägar med ordinarie hastighetsbegränsning understigande 90 km/h



## Säkerhet

Bufferterna skall vändas med kedjemattan mot trafiken.

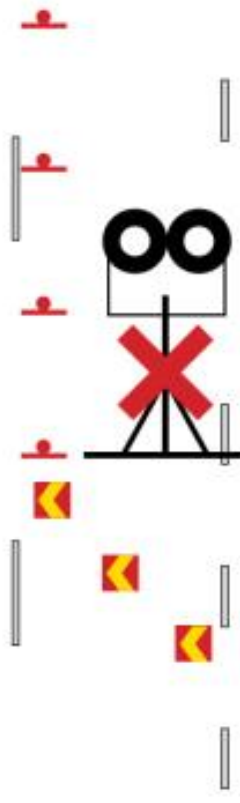
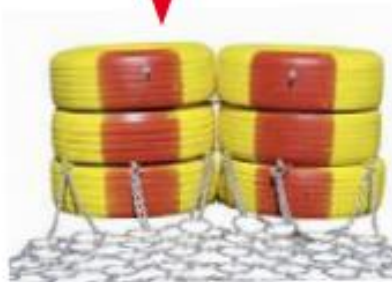


Trafikriktning

Kontrollera att sammanlänkarna eller kedjemattan inte är skadad.



Bufferten identifieras via typplåten på däckets insida.



**OBS!**  
Vägmärkesvagnen  
**FÅR EJ**  
placeras  
framför  
bufferen.

## Buffertzonen

### RÅD

Den del av säkerhetszonen som finns vid arbetszonen får användas för placering av material, maskiner och utrustning om anordningar hindrar trafiken att komma in på området. Säkerhetszonens gränser mot arbetszonen är vid buffertzonen slut vid varje ända. Reserveras inget område för buffertzonen vid den borte delen är säkerhetszonens gränser vid arbetszonens slut.

Utanför arbetstid placeras fordon, maskiner, redskap och material utanför säkerhetszonen, om inte arbetszonen är avskärmd med anordningar och vid behov påkörningsskydd. All utrustning som kan förvärra skadorna vid en eventuell trafikolycka ska placeras bakom påkörningsskydd.

### BUFFERTZON

En buffertzonen i vägens längdled ska finnas mellan tungt skydd och den plats där maskiner, personal, redskap, upplag, schakt etc. förekommer. Buffertzonen är till för att trafik som kör på anordningar ska få möjlighet att bromsas upp inom zonen. Inom buffertzonen får inte personal uppehålla sig, material får inte vara lagrat och maskiner och fordon får inte vara uppställda.

Buffertzonen ska vara tydligt avskärmd vid en fast arbetsplats, för att markera gränsen för den avstängda ytan. Zonen kan skärmas av med exempelvis tätt placerade X3 Markeringsskärmar för sidohinder, farthinder m.m.

Avståndet mellan ett tvärgående skydd och arbetsplatsen får inte överstiga 250 meter.

Längden på en buffertzonen kan beräknas till att motsvara hälften av talet för den ordinarie hastighetsbegränsningen i meter plus 10 meter.

Exempelvis blir buffertzonen 55 meter vid 90 kilometer i timmen.

Vid beläggningsarbeten och fräsarbeten kan tungt skydd ersättas med en förlängd buffertzonen efter beslut av väghållningsmyndigheten. Förlängd buffertzonen är dubbel så lång som längden på den normala buffertzonen.

### Buffertzonen vid fast arbetsplats

Buffertzonen minimilängd får inte underskridas, men den bör heller inte ökas i längd mer än i begränsad omfattning. Den längsta tillåtna längden är 250 meter.

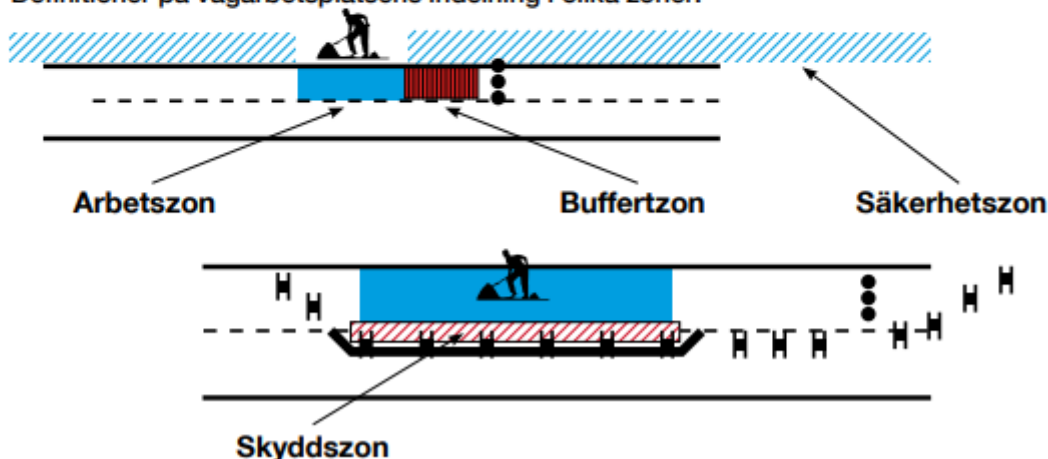
### Buffertzonen vid intermitterande arbete

Vid ett intermitterande arbete med en fordonsgroup ska avståndet mellan första fordonet och det andra fordonet som trafikanten först hinner ifatt motsvara buffertzonen längd vid en fast arbetsplats och får inte överstiga 250 meter. På skyddsklassad väg får 250 meter överstigas om även det andra fordonet är försett med energiupptagande skydd.

### RÅD

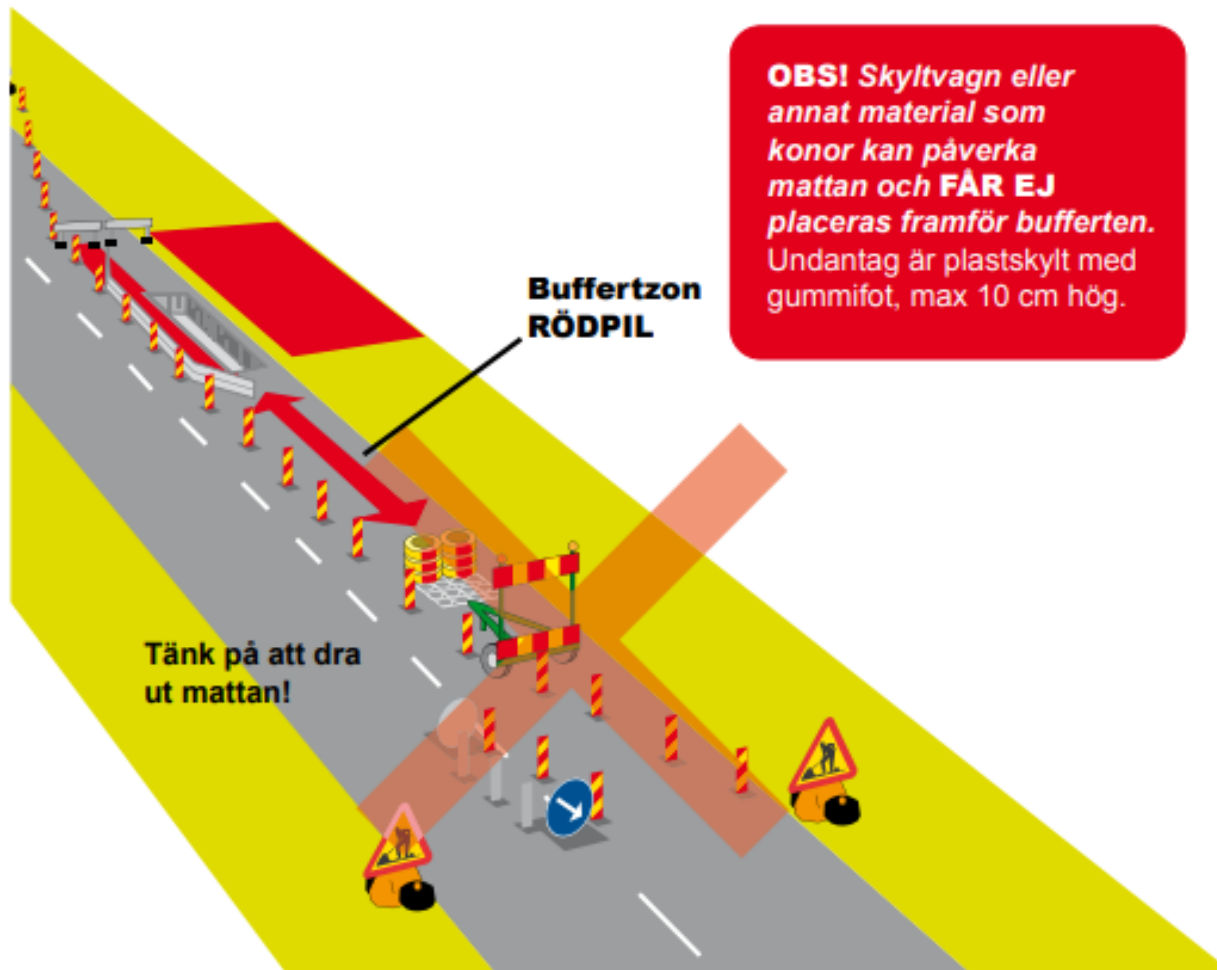
Föraren av skyddsfordonet eller varningsfordonet ansvarar för att buffertzonen längd uppnås eller att den inte överskrider 250 meter.

Definitioner på vägarbetsplatsens indelning i olika zoner:



## Anvisning

Buffertzonen skall finnas mellan tungt skydd och arbetsplatsens början.  
Inom buffertzonen får inte material, maskiner eller fordon vara lagrat eller uppställda.  
Se vidare under villkor i beslutet på sid 6.





### Transportläge

Så här levereras produkten till er.

Lyftok ska användas för att få en jämn fördelning av vikten i sammankopplingar mellan däckstravar.

**OBS! Lyftok får aldrig lämnas kvar när buffert står som skydd.**



### Driftsättning

Lyft av kedjemattan från transportkrokarna.



### Driftläge

Dra ut mattan i sin fulla längd – **mot trafikriktningen.**

**Om lyftok används får det ej sitta kvar på bufferten när den är utställd på vägen.**

## Lyftinstruktioner



### Rätt!

Lyftok ska användas för att få en jämn fördelning av vikten i sammankopplingar mellan däckstravar.

Lyftok får **aldrig** lämnas kvar när buffert står som skydd.



### Rätt!

För att underlätta hantering när stativ är monterat kan man använda lyftstroppar som förlängning.

Om dessa är av nylon kan de lämnas kvar även när buffert står som skydd.

Lyftstroppar av wire max 10 mm och 1m långa kan också lämnas kvar.

Längre eller grövre wirar tas bort när buffert står som skydd. Kätting får inte lämnas kvar.



### Fel!

Flerparts lyftkätting/wire är inte lämpligt att använda då det överbelastar infästningar mellan däckstravar med risk för skador på bufferten.

Om det ändå används så gäller inte garantin. Det är heller inte tillåtet att låta dessa sitta kvar i buffert som står som skydd, då de är så långa att de kan nå till vindrutan på ev påkörande fordon.

## Särskilda användarinstruktioner



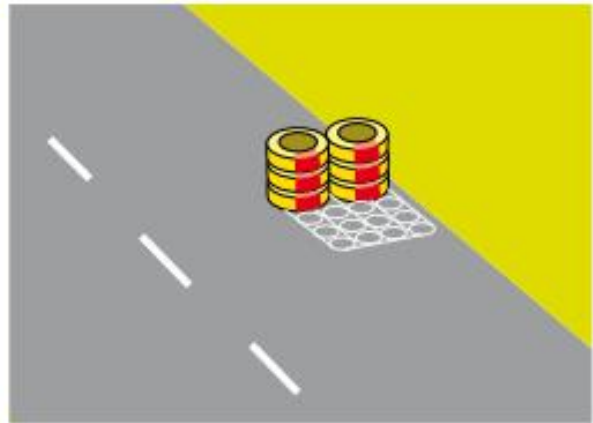
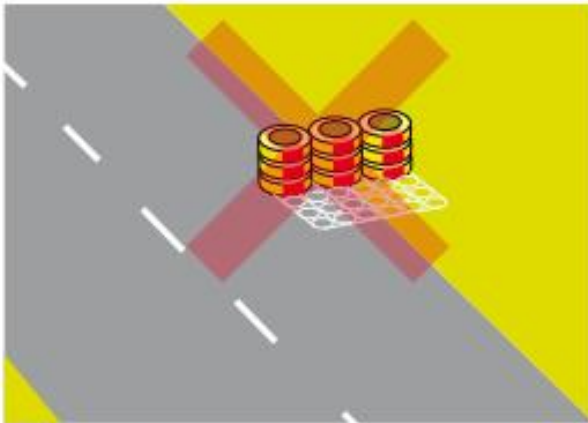
Framför Buffert med matta får ingen utrustning ställas, tex skyttvagn, konor eller liknande.

Plastskytt med gummifot kan tillåtas om foten är så låg att fordon åker över, max 10 cm.

På buffert med matta ska mattan alltid dras ut i sin helhet mot trafiken.



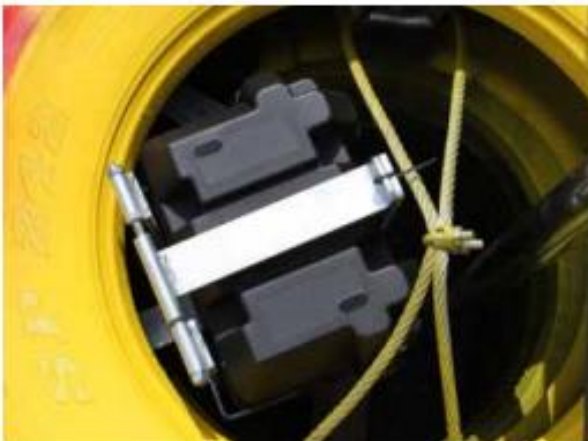
På skyttstativ får solcell monteras enligt våra anvisningar med en max vikt på 11 kg. Den ska vara av "mjukt" material, typ aluminium eller plast.



Det är inte tillåtet att placera del av buffert utanför vägbanan, i diket. Finns ej plats ska annan typ av buffert användas.



Det är **INTE** tillåtet att lämna kvar lyftok på buffert när den är uppställd i trafik. För att funktionen ska garanteras på buffert och stativ ska av oss godkänt och CE- märkt lyftok användas.



Batterihållare ska monteras inne i däckstrave för att undvika att batteri flyger iväg vid påkörning.

Om flera buffertar ställs bredvid varandra så får de ej kopplas ihop. Tillse alltid att det finns buffertzona då bufferten hasar framåt vid påkörning. Halva ordinarie hastigheten +10m.



**Beslut**

Ärendenr: TRV 2011/27758A  
2010-05-30

Till: MEAG/Genevad, Ulf Sköld

**TRAFIKVERKET**

Trafikverket

Trafikmiljöenheten

Kopia till:  
cVox  
VTI, Jan Wenäll  
Nordiska vägmyndigheter

**Beslut att tillåta MEAG 2000/70 2m som tvärgående skydd****Beslut**

Trafikverket tillåter MEAG 2000/70 2m för användning som tvärgående energi-upptagande skydd vid trånga miljöer på det statliga vägnätet. Utmärkning med vägmärken och trafikordningar ska ske enligt gällande regelverk.

**Bakgrund**

MEAG 2000/70 2m är en trafikbuffert som ställs tvärs den yta som ska spärras av. MEAG 2000/70 2m ger avsett skydd på upp till 2,12 m bredd, vilket är maximal avskärmd bredd för trafikbufferten. Bufferten är 1,0 meter hög.


**Villkor**

Krav på däckbufferten:

- Mellan det energiupptagande skyddet och området som ska skyddas ska en buffertzon finnas vars längd i meter är halva tillåten hastighet plus tio.
- Max hastighet på väg där bufferten får användas är 80 km/timmen.
- Däckbuffertens nät skall alltid vara riktat mot det körfält i vilket trafiken kommer som skyddet avser och det får inte förekomma något material på eller framför det.
- När nätet placeras i direkt anslutning till fordonstrafik och om nätet är bredare än bufferten ska det märkas ut.
- MEAG 2000/70 2m får inte användas för skydd av bredare ytor än 2,12 m.

Av manualen till MEAG 2000/70 2m ska detaljerade instruktioner framgå för montering av bufferten på vägbanan när det gäller buffertzon och placering, liksom hur man använder bufferten utan att åsidosätta funktionen. Manualen ska alltid finnas på arbetsplats där produkten används. Det ska framgå att produkten inte är godkänd enligt VVMB-351, för att undvika förväxlingar med liknande produkter.

Beslutet får tillämpas från och med beslutsdatum, men kan upphävas med omedelbar verkan om erfarenhet av användning visar att kombinationen inte fungerar på avsett sätt eller om brister upptäcks i tillämpningen av kraven eller i användning.

  
Asa Anderzén  
Chef Trafikmiljöenheten